



# Diagnostic territorial

---

## Livret 1.1 : Portrait de la population et dynamique démographique

Révision du SCoT

Septembre 2025

## Table des matières :

1. Profil de la population.....	3
1.1. Une évolution de la population positive mais inégale .....	3
1.2. Une population vieillissante avec un solde migratoire supérieur au solde naturel ....	4
1.3. La taille des ménages qui continue de diminuer .....	12
2. Revenus et typologies des actifs .....	14
2.1. Un niveau de vie et des revenus de la population inférieurs aux niveaux de références .....	14
2.2. Niveau de formation .....	17
3. Accès à l'emploi et typologie des actifs.....	19
3.1. Part d'actif inférieur à la moyenne et qui reste assez précaire .....	19
3.2. Catégories sociales professionnelles .....	22
4. Dynamique démographique : les migrations, moteur de la croissance .....	24
4.1. Attractivité dans la vallée du Rhône et autour d'Aubenas.....	24
4.2. Déclin démographique dans l'ouest du département.....	24
4.3. Le profil des nouveaux arrivants par CSP .....	24
4.3.1. Au sein du département.....	24
4.3.2. Au sein du SCoT .....	25
5. Analyse AFOM et autoévaluation du territoire en termes de démographie .....	27
5.1. Analyse AFOM .....	27
5.2. Conclusion : .....	27
6. Annexe : .....	27
6.1. Bibliographie .....	27
6.2. Annexe : Typologie ruralité.....	28

## 1. Profil de la population

### 1.1. Une évolution de la population positive mais inégale

La population du SCoT s'établit à **103 157 habitants** soit **+ 2.13 % par rapport à 2016**. La population du SCoT représente **31 %** de l'effectif du département et **1.27 %** de l'effectif de la région.

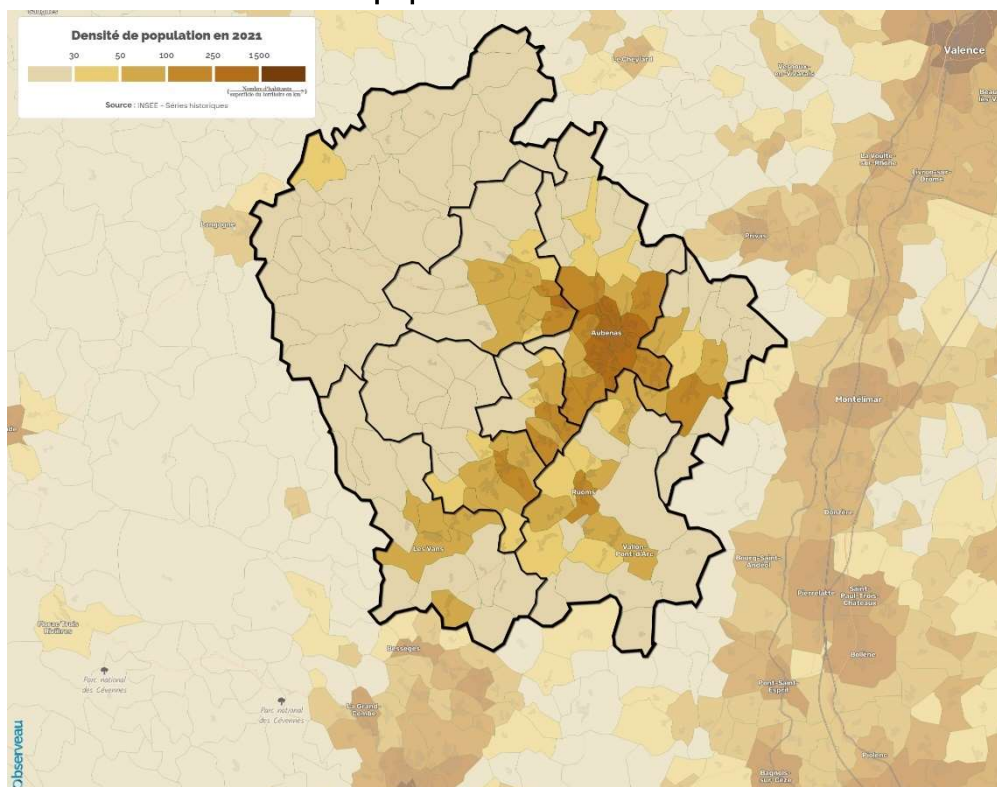
Nombre d'habitant du SCOT			
2016*	2021	2022	2024
<b>100 960 hab.</b>	103 157 hab	103 735 hab	105 915 hab
	Soit +2197 hab	Soit + 578 hab	Soit + 2758
		Soit 2775hab	hab
		depuis 2016	Soit 4955
			hab depuis
			2016
	Soit +2.13%		Soit + 4.68%

*Sources : Données du SCoT approuvé INSEE RGP 2024*

Le territoire du SCoT est ainsi classé en commune très peu dense, peu dense et densité intermédiaire autour du pôle d'Aubenas.

La population se répartit le long des principaux axes de circulation (D104 / N102/D579).

**Document 1 : Densité de population 2021 -Observeau -données INSEE**



## Document 2 : Source INSEE – Séries historiques du RP – 2021

## Densité de population des 8 EPCI du SCoT

Libellé	Densité de population (hab/km <sup>2</sup> )	Population
Communauté de communes du Bassin d'Aubenas	123,7	40 438
Communauté de communes des Gorges de l'Ardèche	37,7	15 556
Communauté de communes Ardèche des Sources et Volcans	36,2	9 716
Communauté de communes Pays des Vans en Cévennes	28,7	9 437
Communauté de communes du Pays Beaume-Drobie	32,6	9 128
Communauté de communes Berg et Coiron	36,3	7 957
Communauté de communes Val de Ligne	66,4	6 108
Communauté de communes de la Montagne d'Ardèche	7,0	4 817

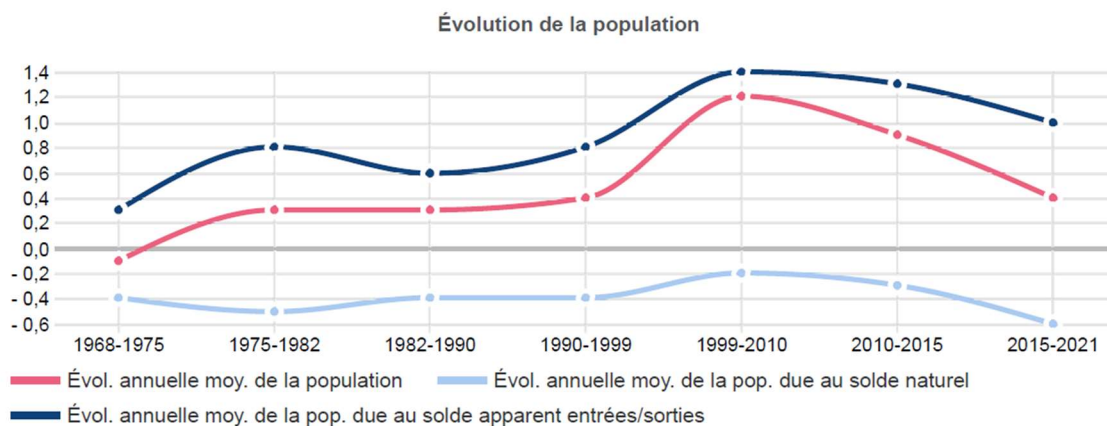
Source : Insee, séries historiques du RP, exploitation principale - 2021

## 1.2. Une population vieillissante avec un solde migratoire supérieur au solde naturel

La population a augmenté de **+ 4955 habitants de 2016 à 2024**, - cependant cela est proportionnellement moins important que la période précédemment étudiée (1990-2016 avec **+ 19 245 habitants**) (Cf document 5).

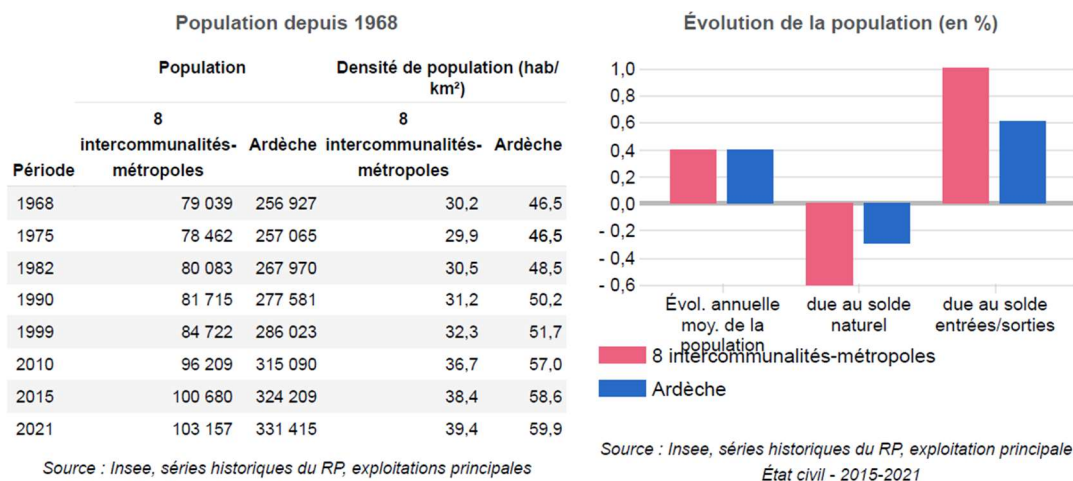
Par ailleurs, le solde migratoire positif est supérieur au solde naturel toujours en baisse. **Cette tendance s'inscrit dans la durée**, même si la période 1999-2010 a été plus favorable (figure 4)

## Document 3 : Evolution de la population – périmètre SCOT



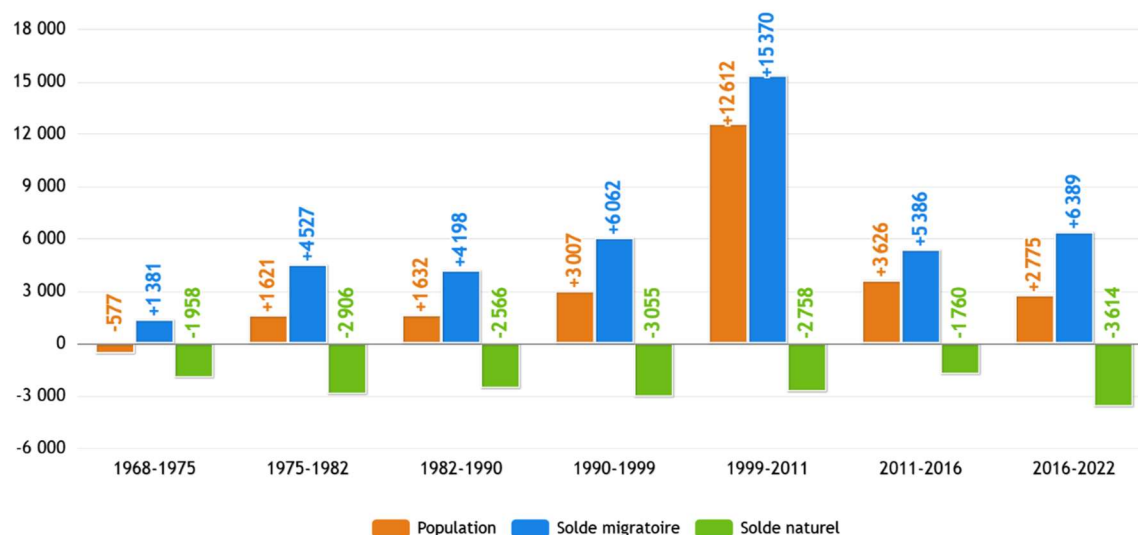
Source : Insee, RP1968 à 1999 dénombremments, RP2006 à RP2021 exploitations principales - Etat civil

### Document 4 : Evolution de la population SCoT (Insee) et Observeau



### Population, solde migratoire et naturel depuis 1968

INSEE - Séries historiques - Observeau.com

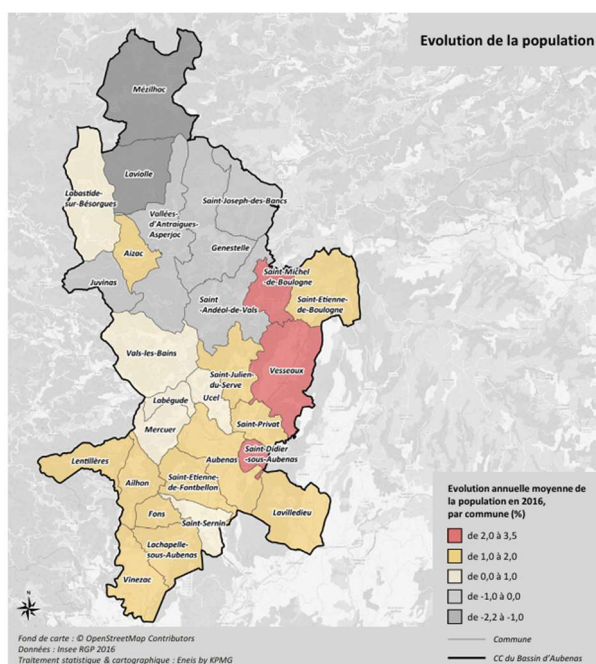
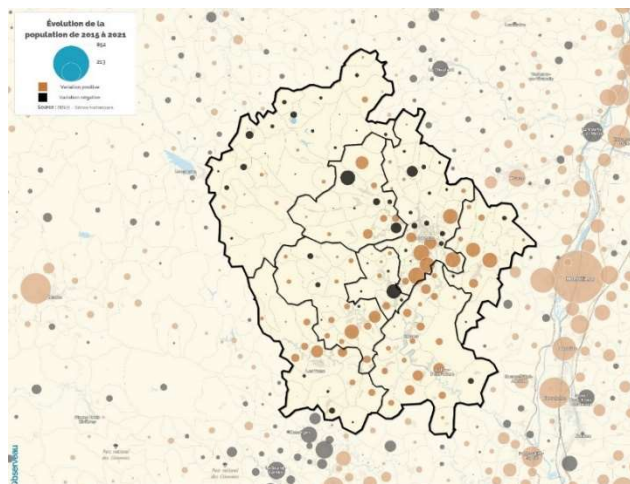


Cette évolution est cependant **hétérogène** sur le territoire avec un **gain de population concentré autour du pôle d'influence d'Aubenas** ainsi que **le long des axes routiers structurants** – y compris en direction de la vallée du Rhône. A l'inverse, la baisse de population se concentre sur le bassin Montagne et sur 3 communes en particulier (Cf Figure 5 –sur 2014-2020). Ces communes perdent des habitants, avec une migration négative qui vient se cumuler à la baisse de la natalité :

- **Pour Prades**, c'est un départ lié à la migration notamment d'une partie de personnes les plus âgées (maison de retraite),
- **Pour Montpezat sous Bauzon**, la perte est liée à une migration entraînant une augmentation des résidences secondaires (perte d'attractivité peut être lié emploi).

- La perte d'habitants **sur Largentière** est plus structurelle (en terme de durée, et avec une forte augmentation de la vacances) – elle peut s'expliquer notamment par le départ d'administrations.

#### Document 5 : Evolution 2015-2021- Observeau – Données INSEE



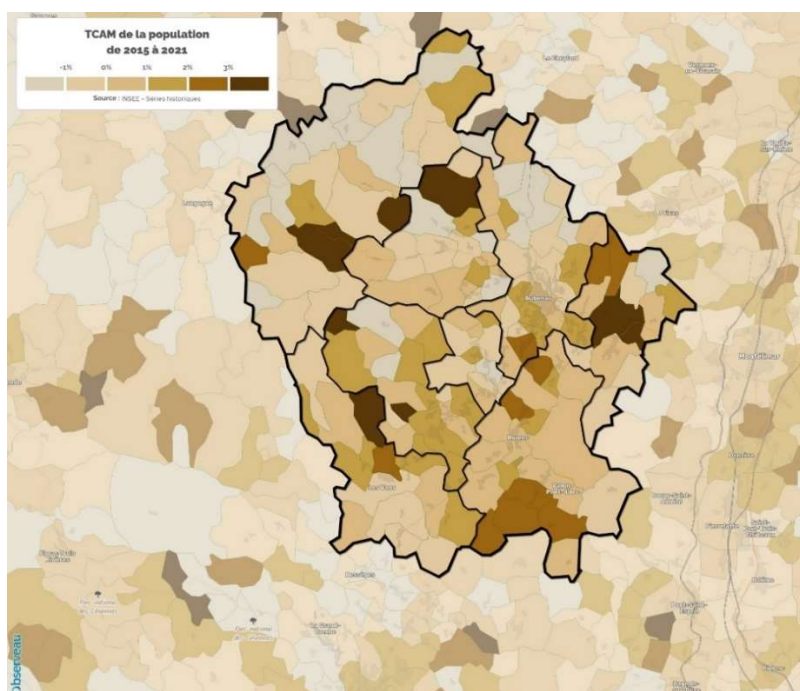
Carte PLH – CCBA 2016

Au sein de la CCBA, les deux principales polarités du territoire montrent des signes de fragilité : Vals-les-Bains connaît une stagnation de sa population tandis qu'Aubenas est marqué par une croissance en dents de scie.

Les communes périurbaines situées à proximité d'Aubenas et au Sud de Vals-les-Bains et le long des RN102 et RD104 connaissent les dynamiques de croissance de population les plus élevées.

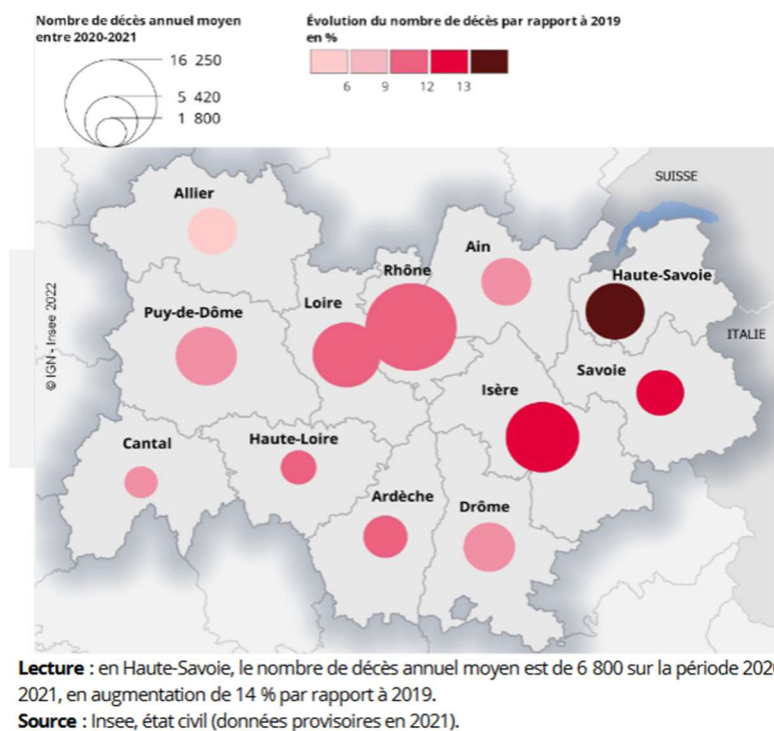


## Document 6 : Taux de croissance annuelle (TCAM) 2015-2021 – Observeau – Données INSEE



Cette diminution de l'apport de population a, de plus, été **consolidée par la crise sanitaire** qui a impacté à la fois les décès (+10% en Ardèche) et la baisse de la natalité.

**Document 7 : Impact du COVID à l'échelle de la région AuRA : évolution du nombre de décès – Source : étude INSEE « impact démographique de la crise sanitaire »**



**En bref :**

Sur l'ensemble de la période 2018-2021, l'évolution **démographique ardéchoise est donc le résultat d'un déficit naturel conjugué à un excédent migratoire**. Cela est le cas de nombreux

départements de la région. Toutefois, en Ardèche, cet écart est important : **+ 0,72 %** de solde migratoire pour **- 0,68 %** de solde naturel. De plus, pour chaque sous-période entre 2018 et 2050, **l'excédent migratoire compense constamment le déficit naturel**.

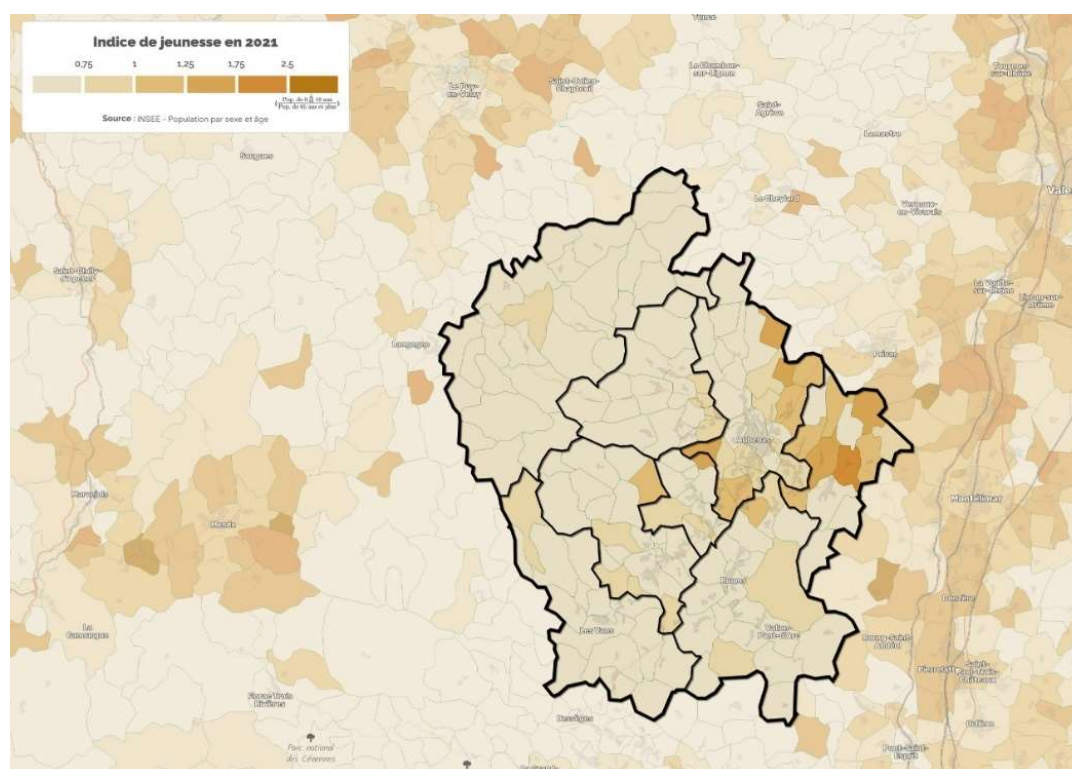
La structuration de la population reste typique des espace ruraux – ainsi la population est vieillissante et cela s'accroît par rapport à 2016 (et de manière plus importante que la moyenne départementale). Les moins de 30 ans représentent **26.8 %** (contre **28 %** en 2016) et les plus de 60 ans **37 %** de la population (contre 35 % en 2016).

### ***Indice de jeunesse***

**Définition** : L'indice de jeunesse est le rapport entre la population âgée de moins de 20 ans et celle des 60 ans et plus.

La répartition de l'indice de jeunesse est **en lien direct avec les zones d'emploi** – le taux le plus faible est sur la montagne d'Ardèche (35), il augmente en direction des zones plus urbanisées – secteur Aubenas et en direction de la vallée du Rhône (76 pour Berg et Coiron). Il reste supérieur à la moyenne départementale.

**Document 8 : L'indice de jeunesse- Observeau – 2021 – Données INSEE**





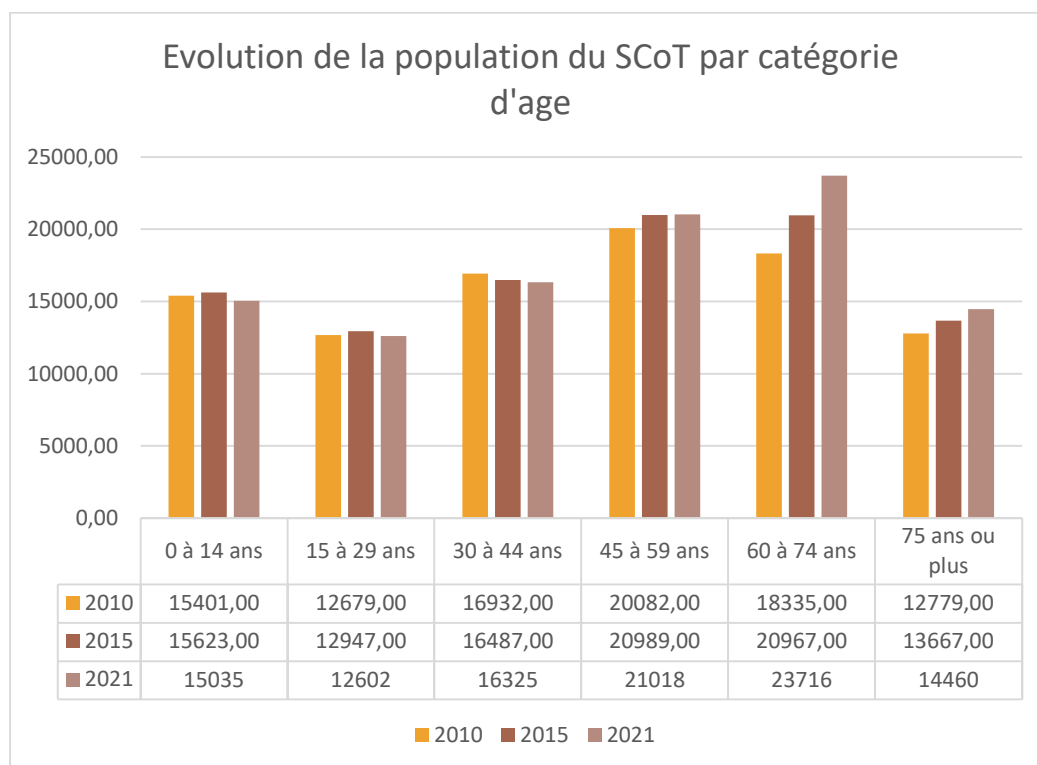
**Indice de jeunesse moyen par EPCI (nombre de jeunes – 20 ans pour 100 de plus de 60 ans)– sources : Observateur / INSEE / \* Etat**

CC Montagne Ardèche	35
CC Vans en cévennes	42
CC sources et volcan	49
CC Beaume Drobie	49
CC Gorges de l'Ardèche	46
CC val de ligne	52
CC Aubenas vals	59
CC Berg et Coiron	76
SCoT	66
Ardèche* (2019)	77

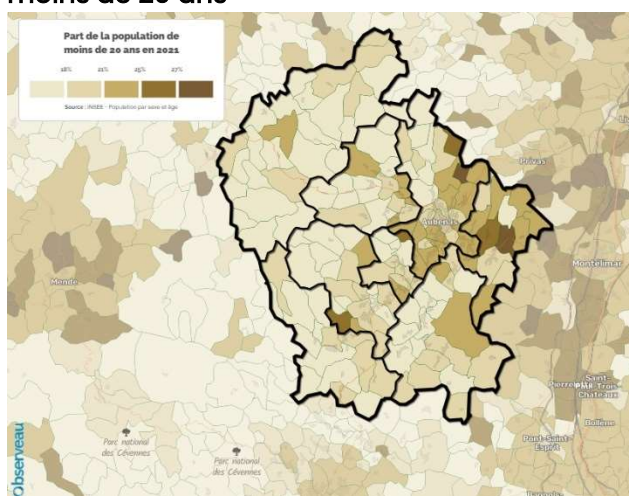
L'évolution des taux de répartition par classe d'âge reprend ce constat et suit, avec le glissement de la pyramide des âges, depuis 1990 à aujourd'hui.

La population qui évolue le plus est constituée par les **plus de 60 ans** au détriment des **moins de 44 ans**. Cette « **séniorisation** » de la population, suit la courbe nationale, mais reste supérieure au niveau du SCoT et évolue plus vite dans les secteurs Est et Sud – même si la part de la population en âge de travailler reste plus faible sur le secteur Montagne avec une sous-représentation des jeunes.

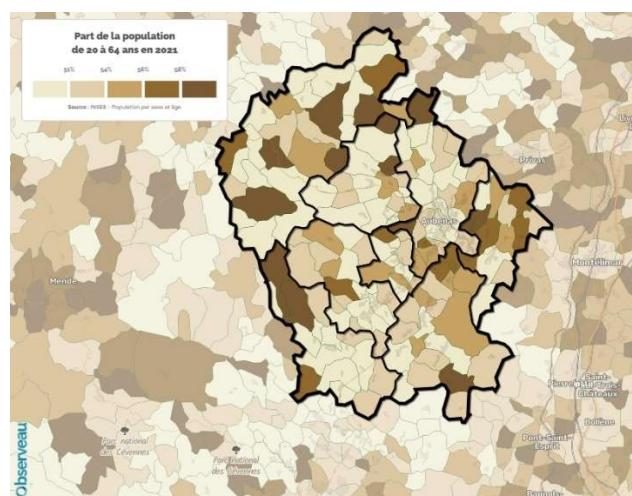
**Document 9 : évolution de la population par catégorie d'âge – source INSEE**



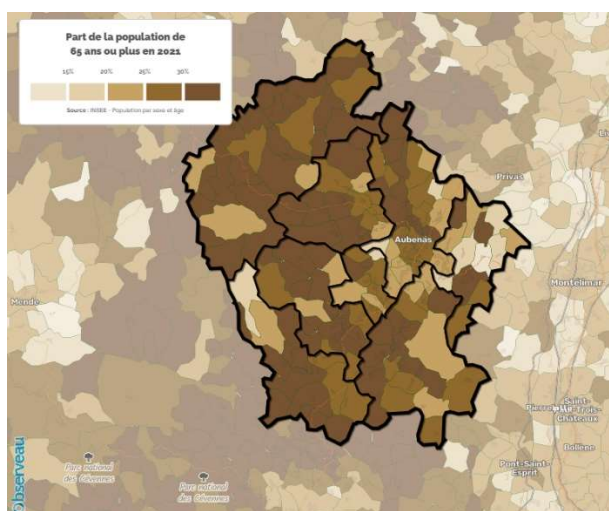
### Document 10 et 11 : Part de la population de moins de 20 ans



### Part de la population de 20 à 64 ans



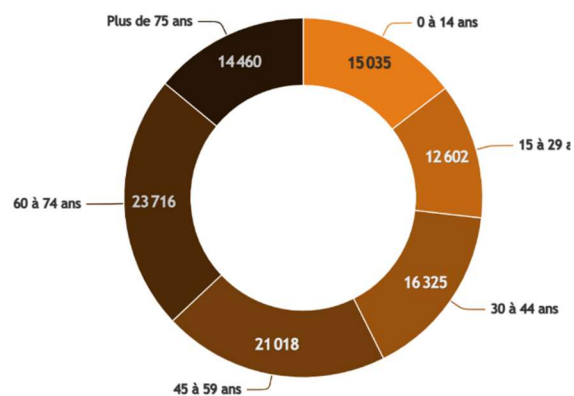
### Document 12 et 13 : Part de la population de plus de 65 ans



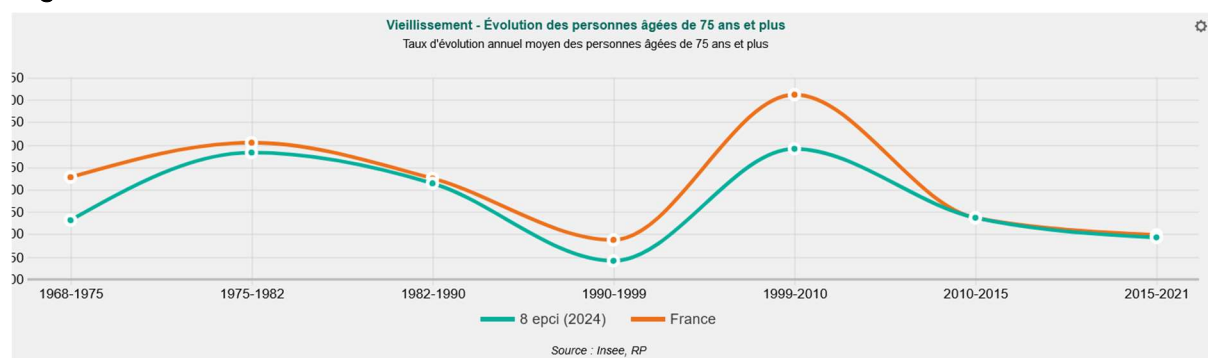
### - Répartition par classe d'âge au sein du SCoT en 2021

#### Grandes classes d'âge en 2021

INSEE - Population par sexe et âge - Observateur.com



### Document 14 : évolution de nombre et de taux des personnes âgées de plus de 75 ans au regard de la France



Cette structure démographique traduit à la fois **une sur-représentation de retraités et un déficit de jeunes**. Ce dernier point est notamment lié aux mobilités scolaires et professionnelles typiques du profil des population rurales. (Cf étude ANCT sur la ruralité – en annexe).

**En d'autres termes, l'écart s'accroît entre la population jeune et les retraités – et l'excédent migratoire ne permet pas de rééquilibrer cet écart mais juste de lisser un peu les résultats.**

La répartition homme-femme est équilibrée et reste dans les mêmes proportions que précédemment – c'est-à-dire que l'on note la présence d'un peu plus de femmes notamment sur la tranche d'âge supérieure.

### Document 15 : Structure démographique du SCoT :

Structure démographique du SCoT	2015	2021
Population 0-14 ans	15 623 Soit 15.5%	15 035 Soit 14.6%
Population 15-59 ans	50 423 Soit 50.1%	49 945 Soit 48.4%
Population de plus de 60 ans	34 634 Soit 34.4%	38 176 Soit 37%

SCoT	0-14 ans	15-29 ans	30-44 ans	45-59 ans	60-74 ans	75-89 ans	90 ans et plus
2015-2021							
Population	-588	-344	-162	29	2 748	437	356

Source : INSEE

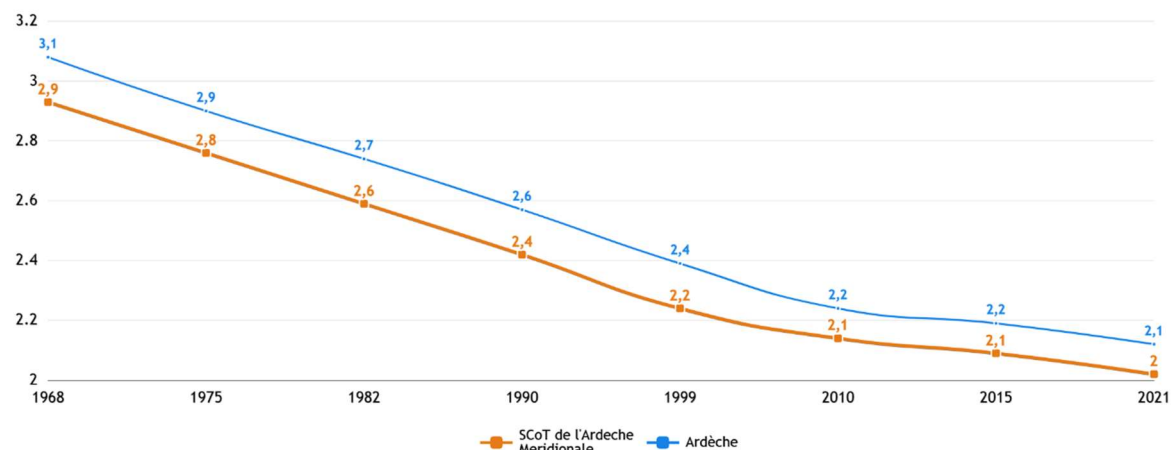
### 1.3. La taille des ménages qui continue de diminuer

La taille des ménages continue à se resserrer et suit la tendance départementale, régionale et nationale. La taille moyenne des ménages en 2021 est de 2.10.

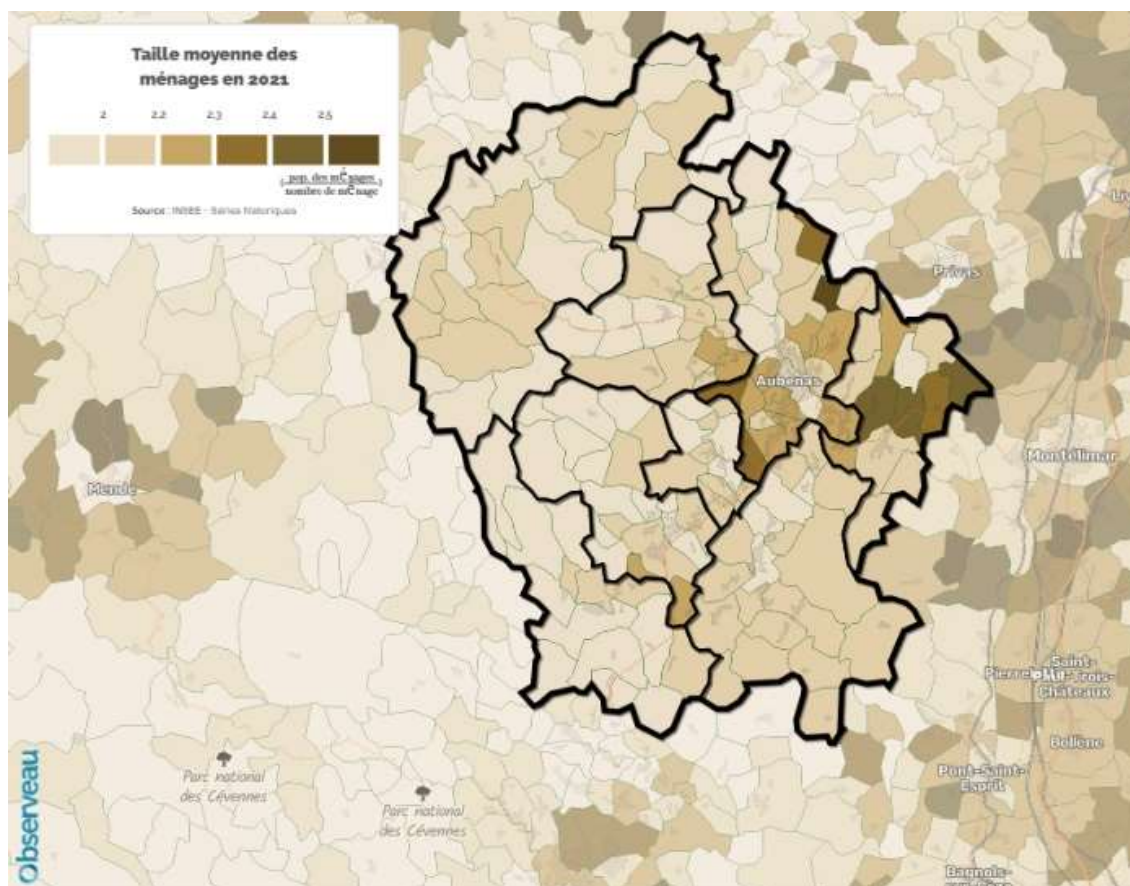
#### Document 16 – Taille moyenne des ménages Scot/ département de l'Ardèche

Taille moyenne des ménages depuis 1968

INSEE - Population par sexe et âge - Observeau.com



#### Document 17 – Répartition taille des ménages -Observeau -Source INSEE



Taille des ménages par secteur	1975	1982	1990	2010	2015	2021
CC du Bassin d'Aubenas	2.78	2.64	2.45	2.14	2.09	2.01
CC Pays des Vans en cévennes	2.75	2.48	2.36	2.05	2.00	1.93
CC de la Montagne d'Ardèche	2.93	2.71	2.49	2.11	2.03	1.96
CC des Gorges de l'Ardèche	2.68	2.47	2.34	2.12	2.09	2.01
CC Ardèche des Sources et Volcans	2.48	2.40	2.26	2.11	2.13	2.06
CC du Pays Beaume-Drobie	2.73	2.59	2.43	2.13	2.06	2.02
CC Berg et Coiron	2.80	2.63	2.49	2.31	2.25	2.21
CC val de ligne	3.04	2.77	2.58	2.22	2.11	2.03
SCoT	<b>2.76</b>	<b>2.59</b>	<b>2.42</b>	<b>2.14</b>	<b>2.09</b>	<b>2.02</b>

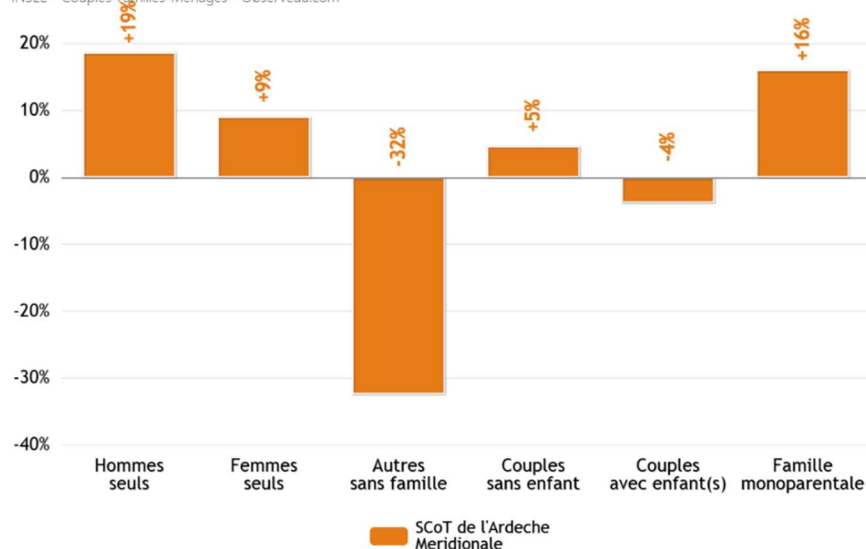
(nota : Erreur tableau diagnostic SCoT approuvé p 17)

Le nombre de ménage augmente globalement de **+13.8%** entre 2010-2021 et plus particulièrement la part de personne seule (« séniorisation » de la population et augmentation des familles monoparentales). Ce sont ces deux typologies de ménages qui évoluent le plus entre 2010-2021 (+ 56.5% pour homme ou femme seule et +36.6% pour famille monoparentale). **Cela impacte directement le desserrement des ménages et l'augmentation des besoins en logement.**

#### Document 18 : Evolution des ménages -Observeau -\*INSEE

##### Evolution relative de la composition des ménages (2015-2021)

INSEE - Couples-Familles-Ménages - Observeau.com

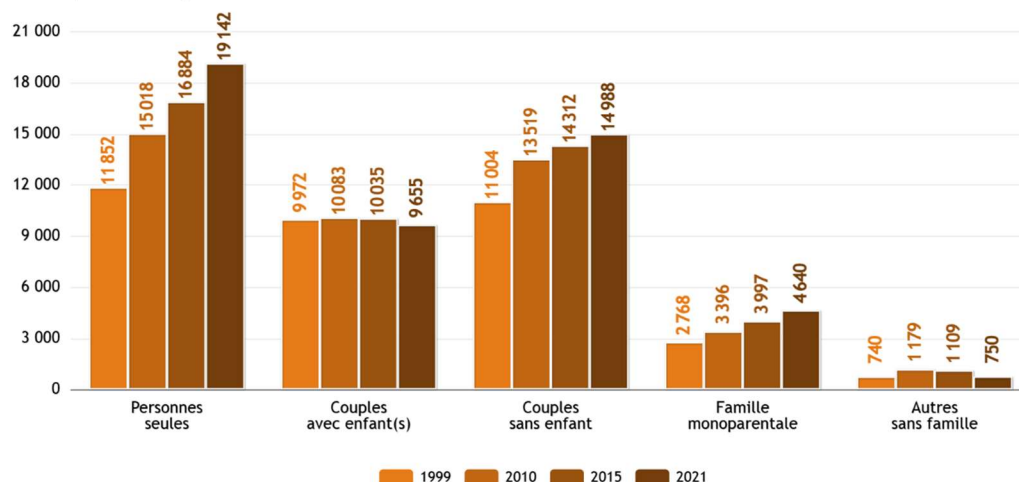




## Document 19 : Evolution de la composition des ménages 199-2021 -Observeau-INSEE

Evolution de la composition des ménages entre 1999 et 2021

INSEE - Couples-Familles-Ménages - Observeau.com



## 2. Revenus et typologies des actifs

### 2.1. Un niveau de vie et des revenus de la population inférieurs aux niveaux de références

#### Définitions :

**La médiane** du revenu disponible correspond au niveau au-dessous duquel se situent 50 % de ces revenus du territoire.

**Le revenu fiscal moyen** est la moyenne arithmétique des revenus fiscaux.

**Le revenu disponible** est le revenu à la disposition du ménage pour consommer et épargner – c'est-à-dire le revenu après redistribution, qui prend en compte le revenu initial, augmenté des prestations sociales reçues et diminué des impôts versés.

Les revenus de la population française sont découpés en tranches égales de **10 %** appelées « déciles ».

En 2016, moins d'un foyer fiscal sur trois est imposé à l'échelle du SCoT (**31.8%**), ce taux est de **36%** en 2021. Ce taux reste inférieur aux moyennes départementale et régionale.

Les taux d'imposition les plus forts se retrouvent principalement le long de la moyenne vallée de l'Ardèche et dans l'aire urbaine d'Aubenas. **Cet effet de la périurbanisation se retrouve également à proximité de certaines polarités secondaires** (Villeneuve-de-Berg,

Ruoms, Vallon Pont d'Arc). A l'inverse, sur le bassin Montagne, un quart des foyers fiscaux seulement est imposé. (Données 2016)

La médiane des revenus varie sur le SCoT de 13 660 euros (Beaumont sur Pays de Beaume Drobie) à Labeaume (25 090 € sur les Gorges de l'Ardèche) (pour les informations disponibles). Les tranches (déciles) des revenus disponibles restent inférieures aux département, région et à l'échelle nationale, **cet écart se creuse d'autant plus sur les plus hauts revenus disponibles.**

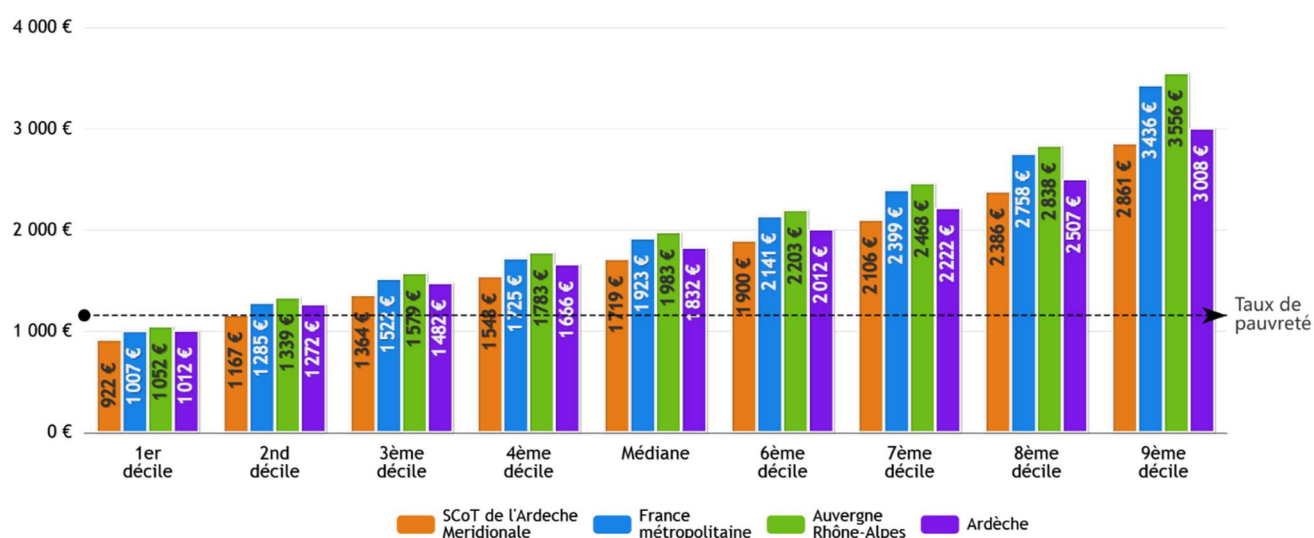
#### Document 20 : Les revenus moyens par strates institutionnelles : source INSEE

EPCI	Médiane du niveau vie en 2021	Revenu fiscal moyen 2021	Part des ménages imposés 2021
CC du Bassin d'Aubenas	21 145,71 €	22 848 €	38%
CC Pays des vans en cévennes	19 805,71 €	21 184€	34%
CC de la Montagne d'Ardèche	18 848,13 €	18 478€	29%
CC des Gorges de l'Ardèche	21 877,00 €	22 834€	39%
CC Ardèche des Sources et Volcans	19 837,14 €	20 238€	33%
CC du Pays Beaume-Drobie	19 243,13 €	20 957 €	32%
CC Berg et Coiron	21 074,62 €	23 280 €	39%
CC val de ligne	20 850,91 €	20 082 €	34%
SCoT	<b>20 434,92 €</b>	<b>21 944€</b>	<b>36%</b>
Département	21 990 €	*	47.3%
Région	23 800 €	*	54.0%
France	23 080 €	27 273 €	53.4%

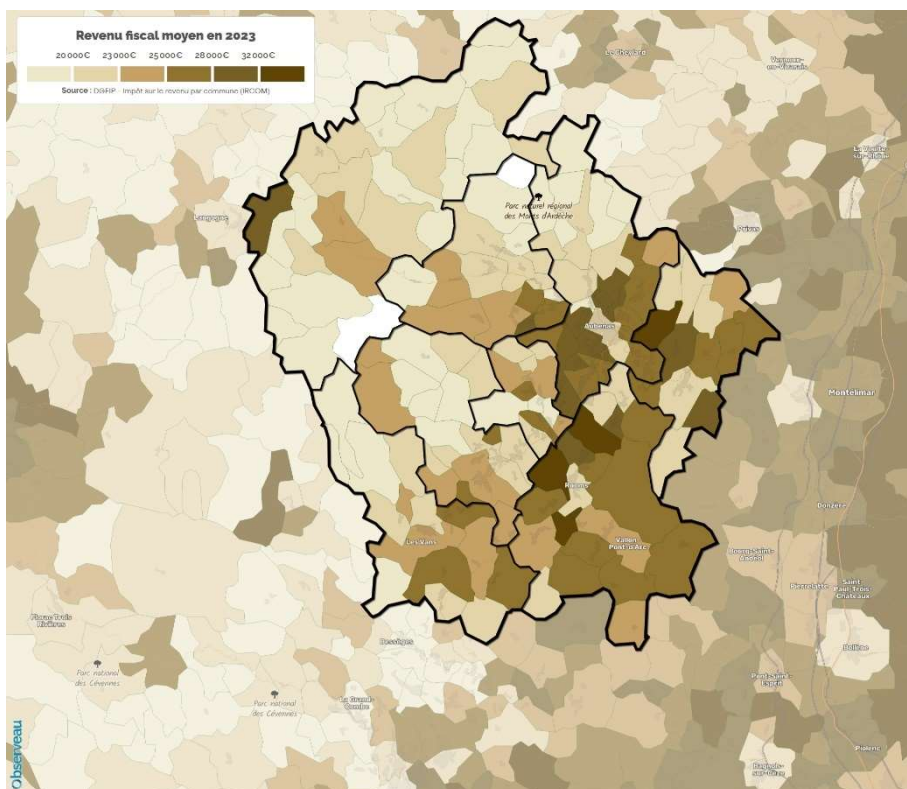
#### Document 21 : Revenu disponibles par mois et par décile - 2021

Revenus disponible par mois en décile en 2021

Filosofi - Structure et distribution des revenus, inégalité des niveaux de vie - Observateur.com



## Document 22 : Revenu fiscal moyen 2023 – Observeau



	2015	2016*	2021
Part des actifs	72.5%		74.5%
<i>Dont taux de chômage</i>	12.4%		11.3%
<i>Taux chômage selon xxx</i>			
Inactifs	27.5%		25.5%
<i>Dont retraité</i>	10.6%		9%
Part des foyers fiscaux imposés / moyenne revenu fiscal de référence		33% / 20 759 €	36%/21 944€
Département		37.6%/14533 €	47.3%
Région		45.3%/29698 €	54%

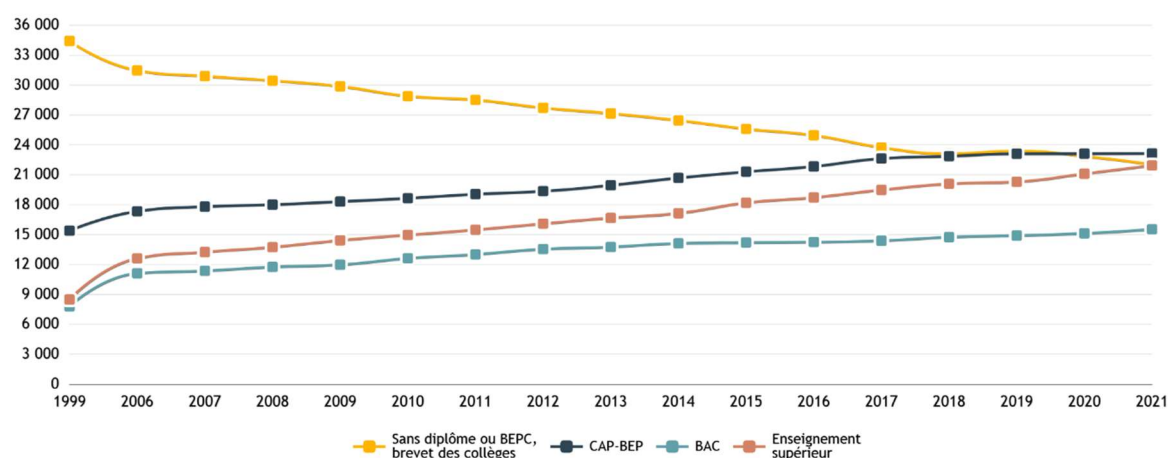
## 2.2. Niveau de formation

Le niveau de formation de la population a évolué pour s'équilibrer entre les différentes catégories – cette tendance est nationale. On note cependant **une part inférieure de diplômés** de l'enseignement supérieur au sein du SCoT par rapport aux moyennes départementale, régionale ou nationale. Les diplômés sont plus présents dans les bassins sud Ardèche et albenassien – alors que la part des CAP ou non diplômés plus présents dans le bassin montagne.

### Document 23 : Nombre de diplômés depuis 1999 – Observateur - INSEE

Nombre de diplômés depuis 1999

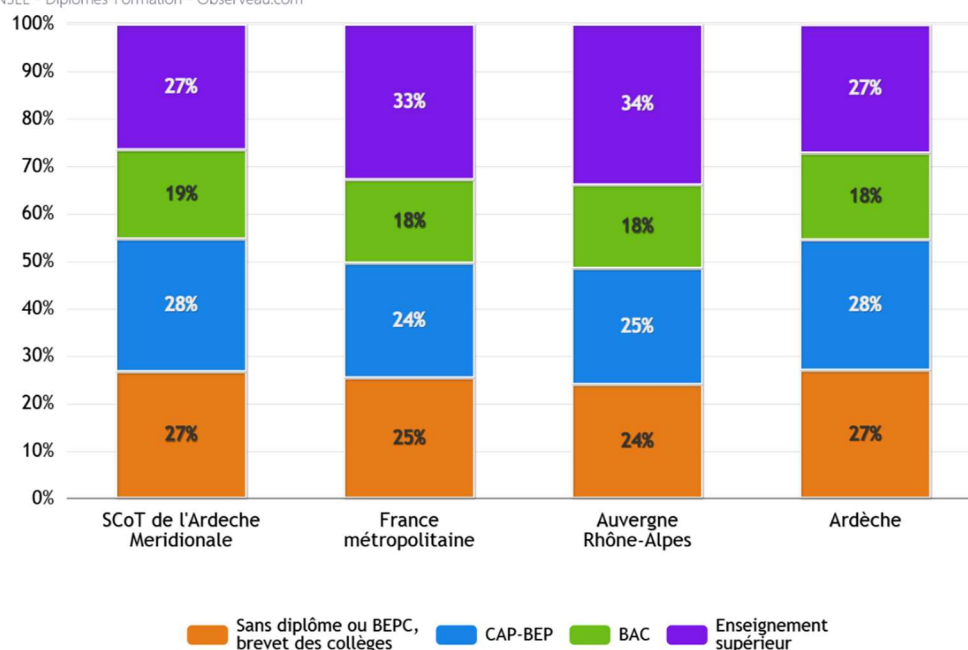
INSEE - Diplômes-Formation - Observateur.com



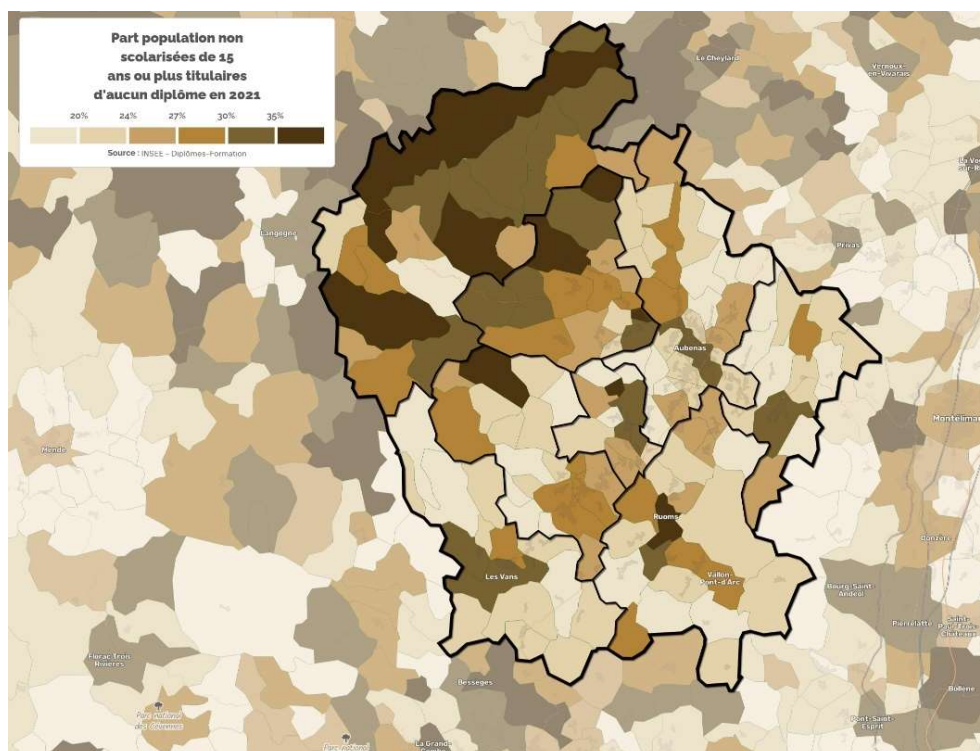
### Document 24 : part des diplômés en 2021

Part de la population non scolarisée selon son niveau de diplômes en 2021

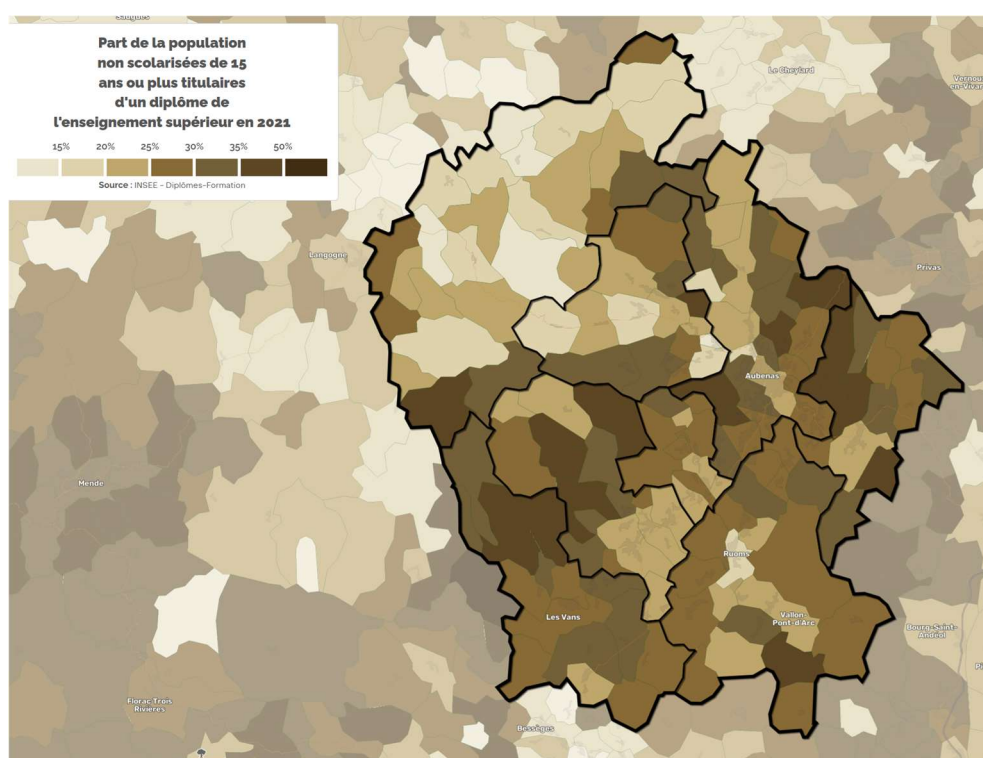
INSEE - Diplômes-Formation - Observateur.com



**Document 25 : Part population non scolarisées de 15 ans ou plus titulaires d'aucun diplôme en 2021- Source : Observeau**



**Document 26 : Part de la population non scolarisées de 15 ans ou plus titulaires d'un diplôme de l'enseignement supérieur en 2021**





### 3. Accès à l'emploi et typologie des actifs

#### 3.1. Part d'actif inférieur à la moyenne et qui reste assez précaire

La population active ayant un emploi en 2021 est de **63.2 %**. Elle reste inférieure aux moyennes départementale (**66.4%**) et régionale (**68.2%**), au bénéfice des retraités (**9%** contre **5.8%** en région) et des autres inactifs.

La part des élèves et étudiants étant moins représentée.

Néanmoins, la proportion d'actifs s'est améliorée entre 2010-2015 et 2021.

La part des chômeurs (au sens BIT) est de **11.3%** en 2021 et le taux de chômage au sens du recensement (catégorie A pôle emploi) est de **15.2 %**. Ces taux sont supérieurs aux moyennes nationale, régionale et départementale.

#### Définitions

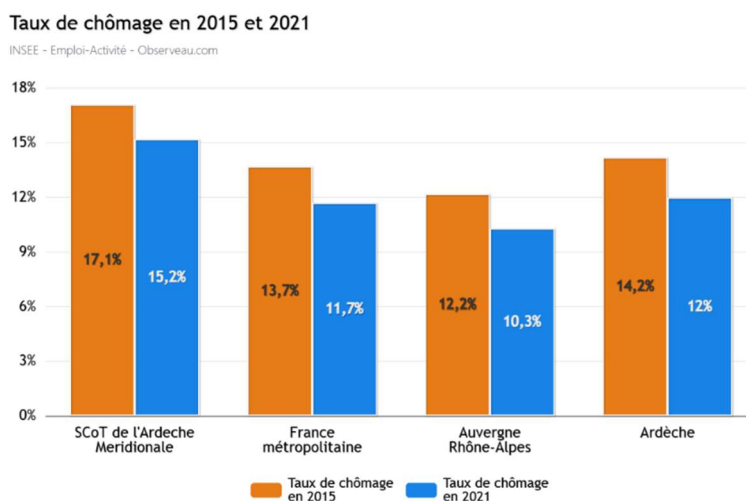
Le chômage au sens du Bureau international du travail (BIT) et l'inscription sur les listes de France Travail (ex Pôle emploi) sont deux concepts différents permettant d'appréhender les difficultés d'accès à l'emploi.

**Un chômeur au sens du BIT** est une personne de 15 ans ou plus qui est sans emploi pendant une semaine donnée, dite « de référence », qui est disponible pour travailler dans les deux semaines à venir et qui a recherché activement un emploi au cours des 4 dernières semaines (ou en a trouvé un commençant dans les 3 mois).

L'inscription sur les listes de France Travail est une démarche administrative. La catégorie A, regroupe les personnes sans emploi au cours du mois et tenues d'effectuer des actes positifs de recherche d'emploi. Elle ne comprend pas les personnes en formation.

**Le chômage au sens BIT est en général inférieur au taux de chômage au sens du recensement qui représente les personnes en catégorie A à pôle emploi.**

Document 27 : taux de chômage en 2021 – SCoT Données Observeau

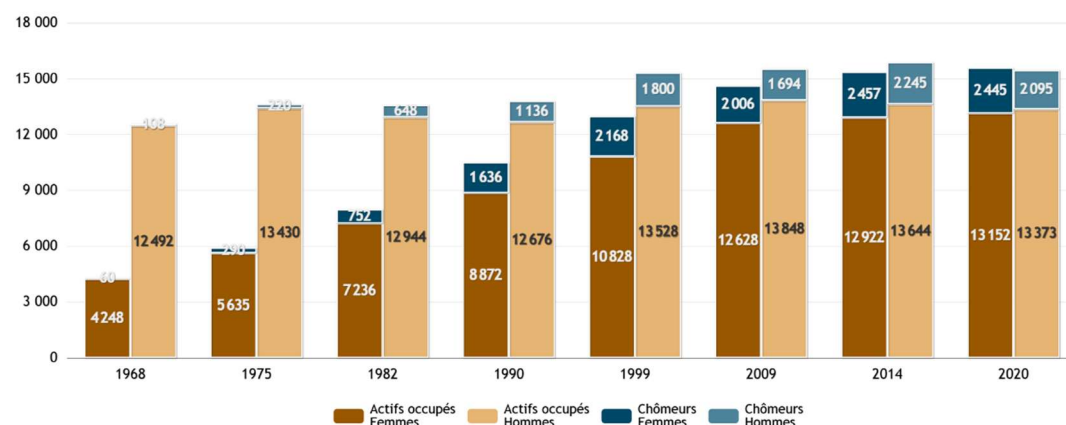


Le travail des actifs occupés a évolué pour s'équilibrer en hommes et femmes depuis 1968- et globalement le nombre d'actif a augmenté sur le SCoT jusqu'au début des années 2000. La part de chômeurs est supérieure chez les femmes – même si le taux d'activité global des femmes est celui qui a le plus augmenté sur la période.

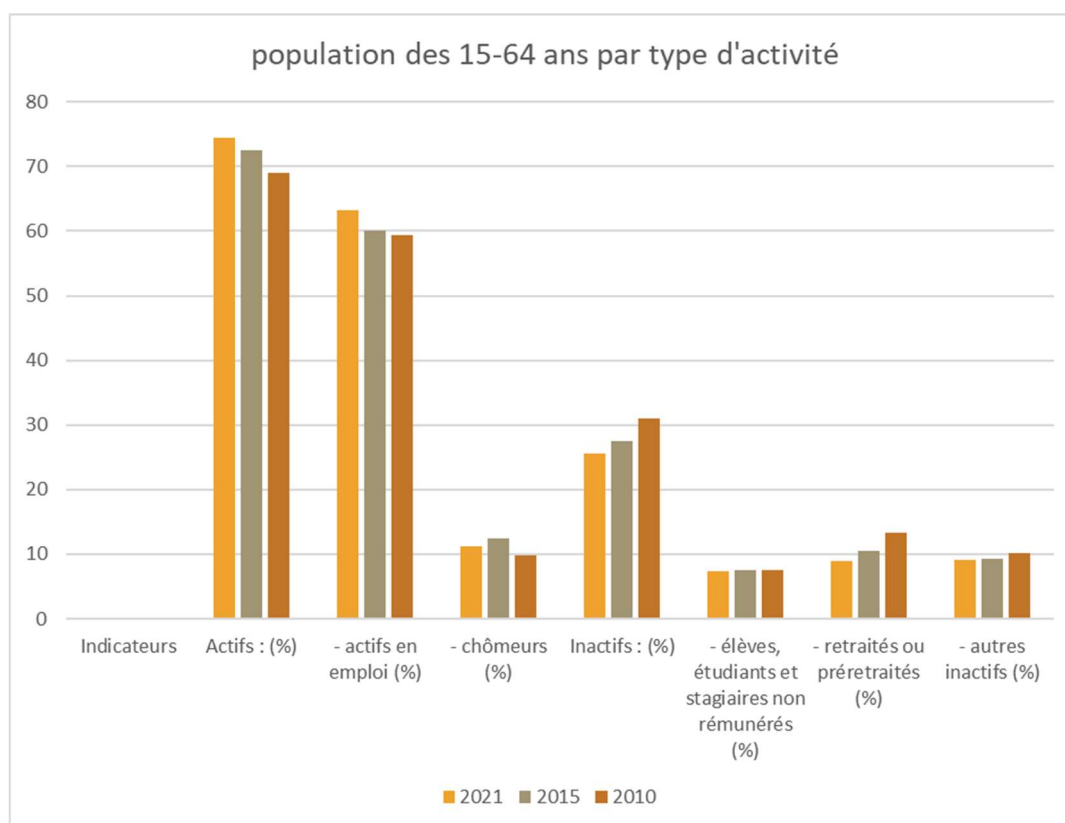
### Document 28 : Nombre d'actifs (actif occupé et chômeurs) de 25 à 54 ans par sexe - Observeau

Nombre d'actifs occupés et chômeurs de 25 à 54 ans par sexe depuis 1968

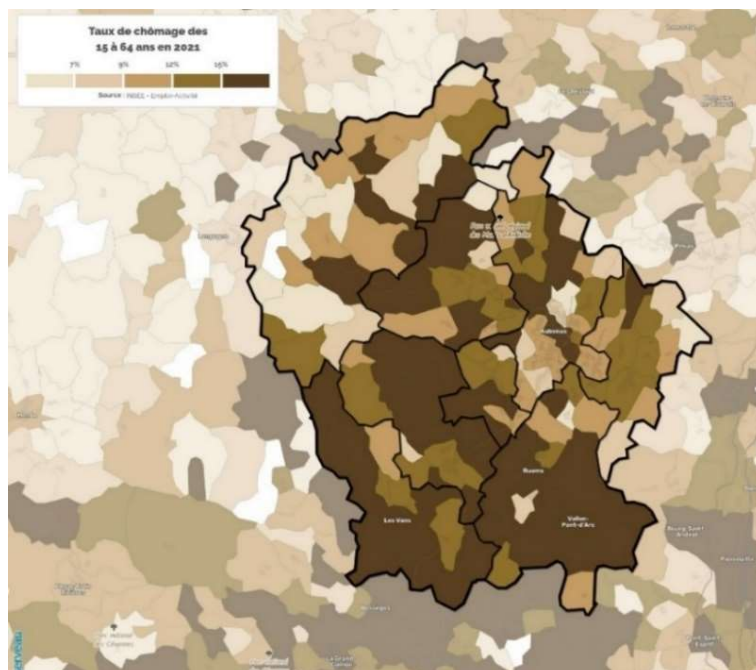
INSEE - Population active de 25 à 54 ans selon la position vis à vis de l'emploi - Observeau.com



### Document 29 : Population par activité en 2010, 2015 et 2021 – Insee



### Document 30 : Répartition taux de chômage en 2021 -Observeau



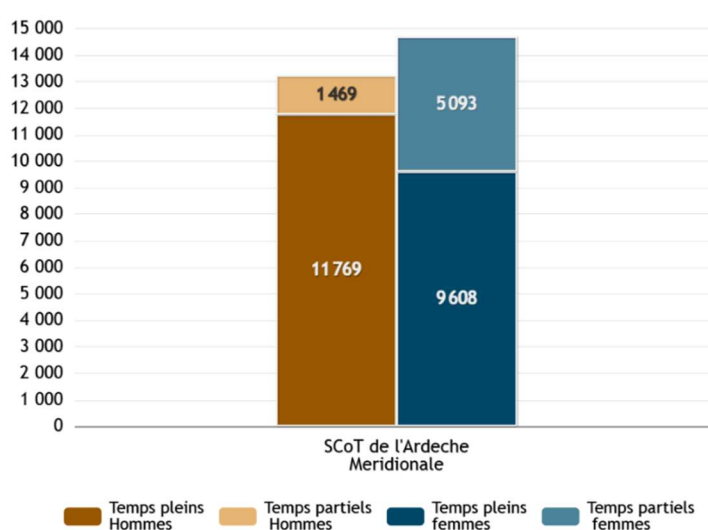
Le taux de chômage est plus important sur le bassin sud – notamment en lien avec l’emploi saisonnier. Il touche proportionnellement davantage les ouvriers que les employés.

La part du travail à temps partiel reste importante sur l’ensemble du territoire du SCoT et est majoritairement occupée par les femmes, renforçant l’inégalité des salaires et de la retraite sur cette catégorie.

### Document 31: salariés à temps plein et temps partiel -Observeau

#### Salariés à temps plein et à temps partiel selon le sexe en 2021

INSEE - Caractéristiques de l'emploi - Observeau.com



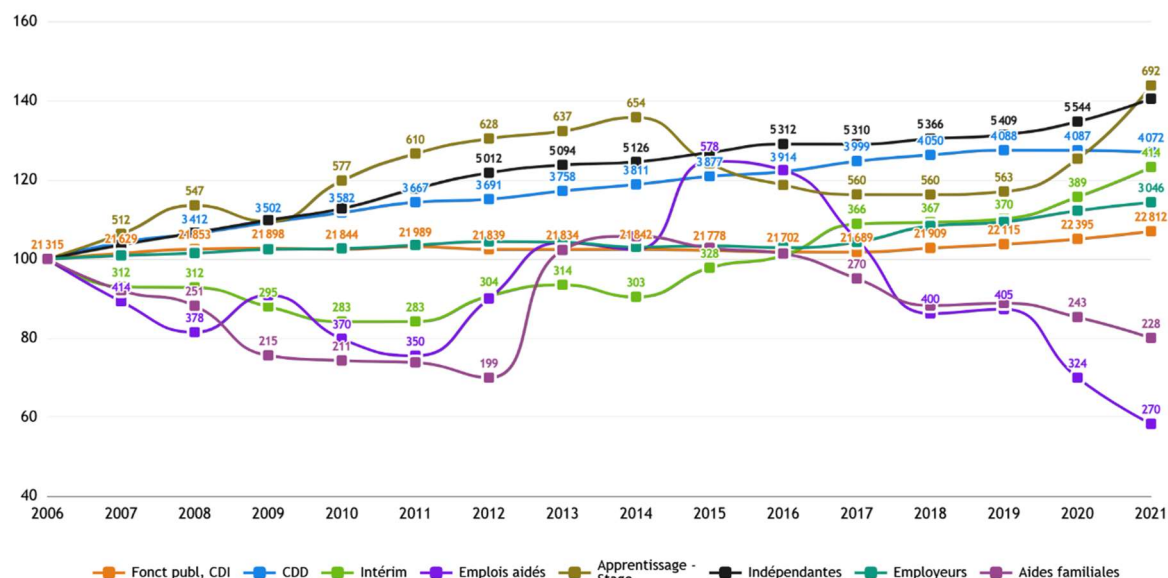
Les emplois stables (CDI ou fonction publique) restent cependant majoritaires et évoluent assez peu.

En revanche la part des emplois aidés est en baisse continue depuis 2015. La part des emplois précaires (CDD, intérim) et également des emplois à temps partiel est en hausse régulière.

### Document 32 : évolution des conditions d'emploi depuis 2006 - Observeau

Evolution des conditions d'emplois depuis 2006 (base 100)

INSEE - Caractéristiques de l'emploi - Observeau.com



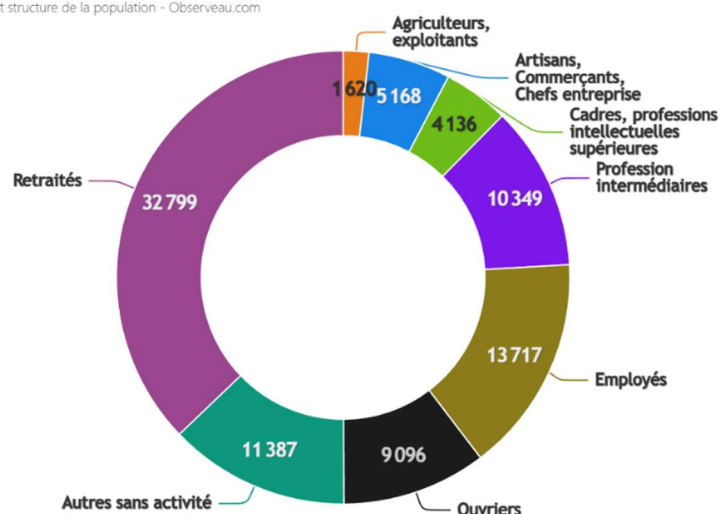
## 3.2. Catégories sociales professionnelles

La moitié des catégories sociales professionnelles est constituée par des inactifs. Au sein des actifs, ce sont les employés puis les professions intermédiaires, et les ouvriers qui prédominent.

### Document 33 : part de la population par CSP en 2021 en nombre et en %

Part de la population par CSP en 2021

INSEE - Évolution et structure de la population - Observeau.com

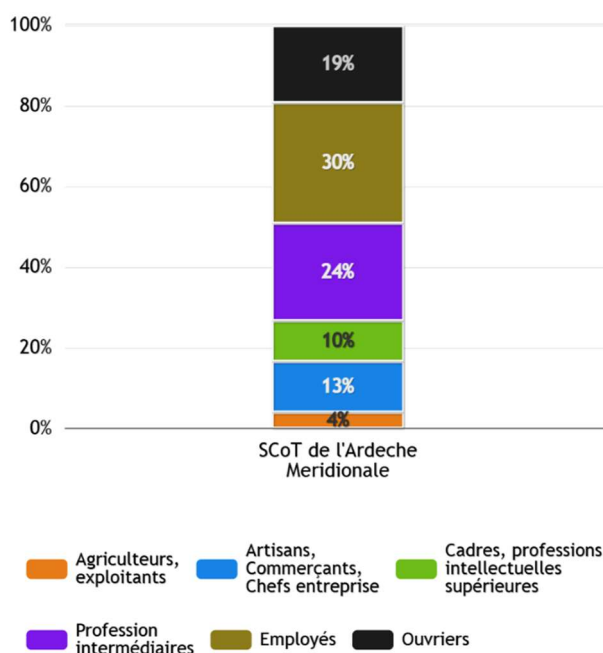


La population active occupée (en emploi) et non occupée (en recherche d'emploi active) est principalement représentée par les employés (30%), les professionnels intermédiaires (24%) puis les ouvriers (19%). Sur la période de 2010-2015, les agriculteurs ont baissé de -5% et les cadres ont augmenté de +11%. En revanche, sur la période 2015-2021, ce sont les agriculteurs et artisans -commerçants qui ont augmenté (+10%) et les ouvriers qui ont baissé (-11%).

#### Document 34 : part des actifs occupés en 2021 par CSP -Observeau

##### Part des actifs occupés de 16 à 64 ans par CSP en 2021

INSEE - Emploi-Activité - Observeau.com





## 4. Dynamique démographique : les migrations, moteur de la croissance

La dynamique démographique se concentre autour des espaces périurbains qui gagnent encore des habitants. La population s'installe par conséquent toujours en périphérie des centres urbains. Dans les grands pôles urbains, la croissance démographique est **modérée mais stable (+ 0,4 % par an sur les deux périodes)**. Les communes situées hors des grandes aires urbaines sont aujourd'hui les moins dynamiques. Les communes isolées, hors influence des pôles, rassemblent une population trois fois plus importante en Ardèche (**16 %**) qu'en moyenne régionale. Elles sont très attractives et comptent de nouveaux arrivants, mais l'excédent des décès sur les naissances affaiblit leur croissance, qui ne dépasse pas 0,2 % par an.

### 4.1. Attractivité dans la vallée du Rhône et autour d'Aubenas

Au niveau du département, la croissance de la population est dynamique dans les communes situées dans l'axe de la vallée du Rhône, à la frontière de la Drôme, à l'exception de Tournon-sur-Rhône qui perd des habitants.

Sur la commune d'Aubenas, la croissance passe de **- 0,3 %** entre 2006 et 2011 à **+ 1 %** par an entre 2011 et 2016, **grâce aux gains migratoires**.

### 4.2. Déclin démographique dans l'ouest du département

La population de l'ouest du département, moins peuplée, continue de décroître. C'est presque exclusivement **le déficit naturel** qui explique ce recul, en lien avec le vieillissement de la population, que ne compense pas l'amélioration du solde migratoire.

### 4.3. Le profil des nouveaux arrivants par CSP

#### 4.3.1. Au sein du département

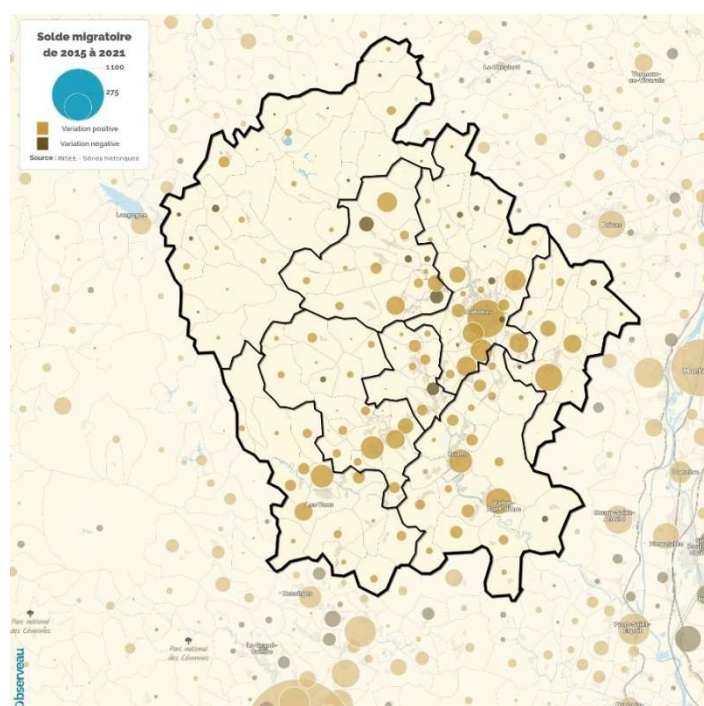
Entre 2015-2016, les nouveaux arrivants en Ardèche provenaient en majorité des départements limitrophes dont **29%** pour la Drôme, (3340 personnes) et **9%** du Rhône (soit 1100 personnes). Les catégories socioprofessionnelles étaient en majorité des retraités et pour les actifs en partie des ouvriers, cadres et professions intermédiaires dans les catégories 30-39 ans. A l'inverse, les départs se font sur les moins de 20 ans sans activité en grande partie pour les études.

### 4.3.2. Au sein du SCoT

Sur le flux 2020-2021 (supérieur à 50 flux), on note **4 659 nouveaux arrivants** sur le territoire du SCoT dont **37.7%** venant d'Auvergne Rhône Alpes, **16.6%** d'Occitanie, **14.2%** de PACA et seulement **4.6%** d'étrangers. Ces derniers viennent en majorité des zones urbaines de Lyon, Aix Marseille et Montélimar.

Le différentiel entre les départs et arrivants se fait en faveur des plus de 50 ans et notamment des 60-75 ans ainsi que sur les retraités et personnes sans emplois.

Document 35 : Solde migratoire -2015-2021 -évolution absolue -Observeau -Données INSEE

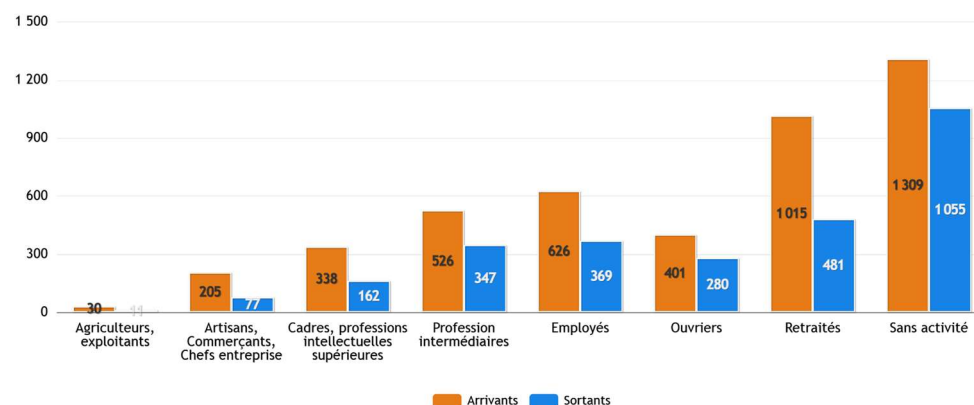


Les catégories sociales professionnelles représentées sont principalement des retraités et des inactifs pour plus de **52.2%** ce qui tranche avec la période précédente.

Document 36 : CSP des entrants et des sortants du territoire en 2021-INSEE

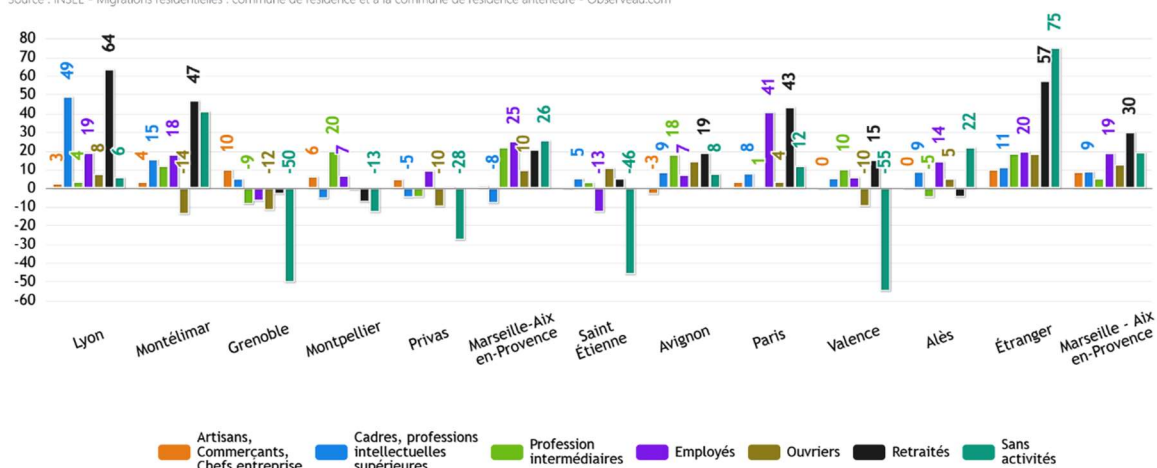
CSP de la population entrant/sortant du territoire en 2021

Source : INSEE - Migrations résidentielles : commune de résidence et à la commune de résidence antérieure - Observeau.com



## Différentiel des CSP entrants/sortants des grands pôles alentours en 2021

Source : INSEE - Migrations résidentielles : commune de résidence et à la commune de résidence antérieure - Observateur.com



Origine des unités urbaines des nouveaux habitants 2020-2021 sur le SCoT (4659 personnes entre 2020-2021) Arrivant de	Nombre d'habitant entrant
Lyon	333
Marseille-Aix-en-Provence	252
Montélimar	228
Étranger	216
Paris	212
Communes hors unité urbaine du département 07	207
Communes hors unité urbaine du département 30	153
Avignon	121
Privas	97
Montpellier	86
Saint-Étienne	85
Valence	66
Alès	65

## 5. Analyse AFOM et autoévaluation du territoire en termes de démographie

### 5.1. Analyse AFOM

L'analyse des forces et faiblesses, Opportunités et Menaces (AFOM) de 2016 restent d'actualité au vu de l'actualisation des données- hormis sur quelques sujets qui ont évolué (\*). Elle est commune avec le livret habitat.

### 5.2. Conclusion :

En conclusion, le territoire a une population vieillissante marquée qui s'accroît avec le solde migratoire positif de cette catégorie. Il est peu dense à très peu dense pour une bonne partie – hormis le secteur influencé par la polarité du secteur d'Aubenas.

Marqué par une migration positive, en partie d'inactifs et notamment de retraités. Le niveau de revenu reste faible et augmente en se rapprochant de la polarité d'Aubenas et en direction de la vallée du Rhône.

## 6. Annexe :

### 6.1. Bibliographie

*Typologie de la ruralité* » établie sur la base du zonage rural INSEE 2020 et de l'étude de l'ANCT de 2023

**Etude ANCT : « ruralités » Typologies et trajectoires des territoires » Rapport final – Acadie + Magali Talandier – février 2023**

Etude INSEE : IMPACT DÉMOGRAPHIQUE DE LA CRISE SANITAIRE – Une surmortalité qui perdure jusqu'à début 2022

INSEE rapport 2021

Ensemble données issue INSEE

Ensemble de cartes issue observatoire des territoires Observeau

Insee Références – Édition 2021 – Dossiers – Une nouvelle définition du rural pour mieux rendre compte...

## 6.2. Annexe : Typologie ruralité

Définitions :

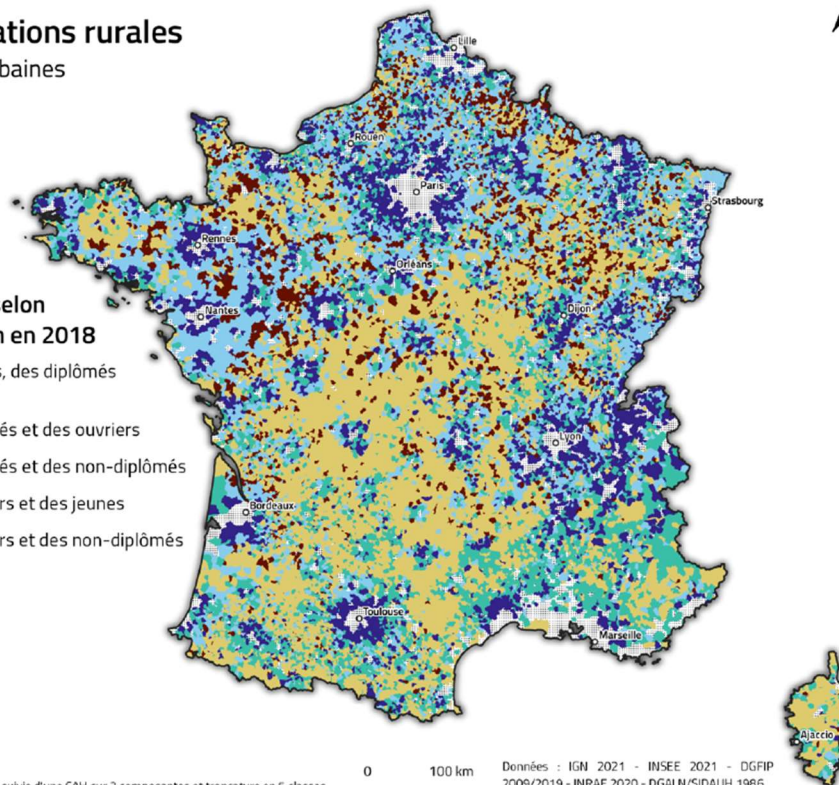
- : extrait « ruralités « Typologies et trajectoires des territoires » Février 2023

### Le profil des populations rurales

France hors communes urbaines

#### Typologie des territoires selon le profil de leur population en 2018

- Surreprésentation des cadres, des diplômés et des jeunes
- Surreprésentation des retraités et des ouvriers
- Surreprésentation des retraités et des non-diplômés
- Surreprésentation des ouvriers et des jeunes
- Surreprésentation des ouvriers et des non-diplômés
- Communes urbaines



acadie + Magali Talandier

ACP suivie d'une CAH sur 3 composantes et troncature en 5 classes.

0 100 km

Données : IGN 2021 - INSEE 2021 - DGFIP 2009/2019 - INRAE 2020 - DGALN/SIDAUIH 1986